

2017 サイクリング屋久島

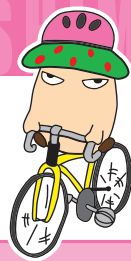


主催：公益社団法人屋久島観光協会 / 屋久島町 / 屋久島町商工会 / サンケイスポーツ

特別協賛：YAKUSHIMA DENKO CO.,LTD 屋久島電工株式会社

100kmの部 参加案内

大会当日及び前日のお問い合わせ先 **080-6460-0695**



スケジュール

日付	時間	内容	場所	備考
大会前日 2/18(土)	15:00~17:00	自転車預り所 ※翌朝5時30分まで施設	尾之間	屋久島町すこやかふれあいセンター

※今回大会は前日受付は行いません。当日受付のみです。

大会当日 2/19(日)	05:30	当日荷物置き場、自転車預り所オープン	尾之間	屋久島町すこやかふれあいセンター
	05:30~	受付~06:30まで	尾之間	屋久島町すこやかふれあいセンター
	06:30	開会式	尾之間	屋久島町すこやかふれあいセンター
	07:30	スタート	尾之間	屋久島町すこやかふれあいセンター
	12:30	ASにて制限時間を設定。未到着者はリタイア	永田	収容バスへ
	15:00	ASにて制限時間を設定。未到着者はリタイア	栗生	収容バスへ
	16:30	フィニッシュ	尾之間	屋久島町すこやかふれあいセンター
	17:00	閉会式・後夜祭 ※参加者は無料	尾之間	屋久島町すこやかふれあいセンター
	19:00	後夜祭終了	尾之間	屋久島町すこやかふれあいセンター

会場案内図

2/18 (土)	<ul style="list-style-type: none"> ■ 自転車預り所 屋久島町すこやかふれあいセンター
2/19 (日)	<ul style="list-style-type: none"> ■ 受付》5:30~6:30 ■ スタート》7:30 屋久島町すこやかふれあいセンター



島内の移動について

■ 2月19日(日)：大会当日は、別紙専用シャトルバスの通り運行されますので、ご確認下さい。
 ※シャトルバスに自転車は乗せられません。※バスの乗降場は、路線バスの停留所になります。※通過時刻はあくまで目安です。余裕をもってお越しください。

自転車の配送について

- 各宿泊先にお送りする事をお勧めいたしますが、配送前に宿泊先にご確認ください。
- 宿泊先での受入れが不可能な場合は… 右記にお送りいただいた自転車は、スタート会場内の(サイクリング屋久島自転車預り所)に転送されます。

〒891-4404 鹿児島県熊毛郡屋久島町尾之間157
 「2017サイクリング屋久島参加者自転車」宛て

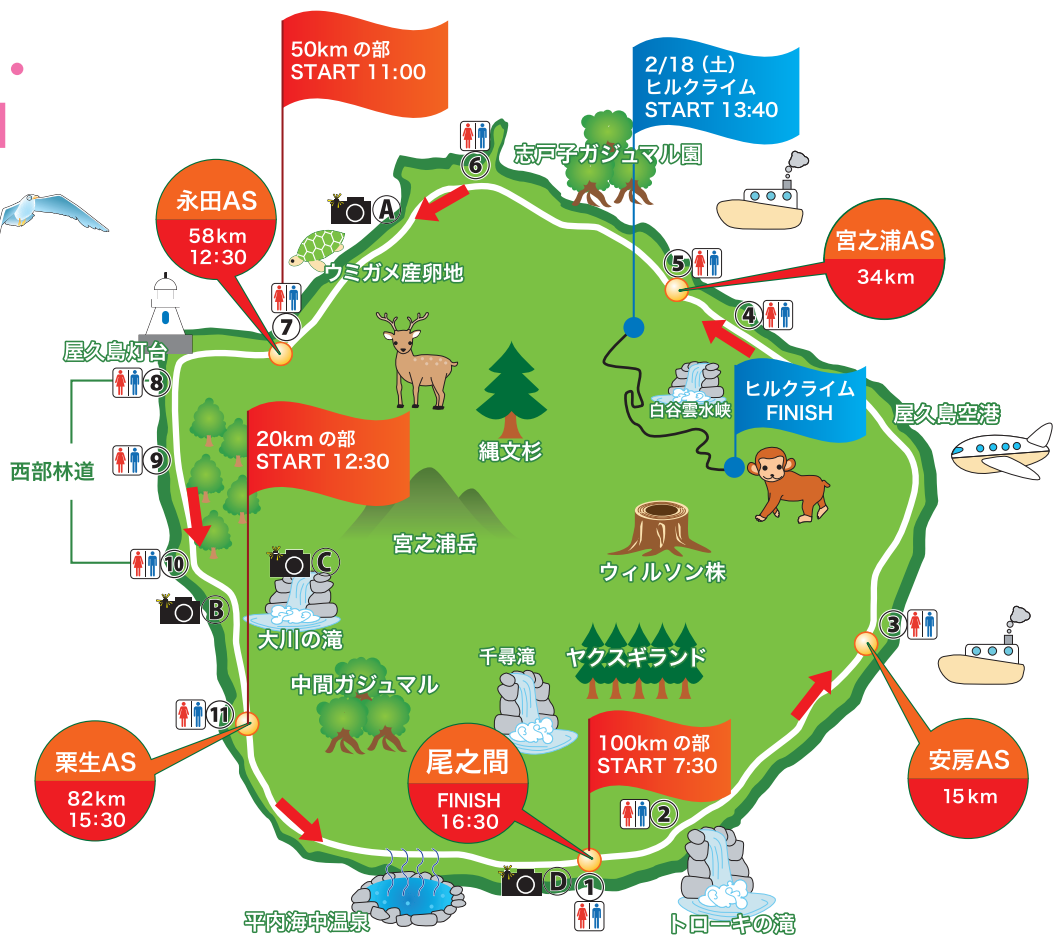
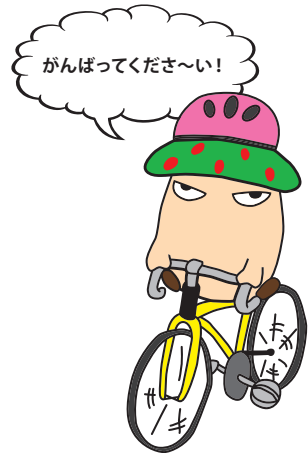
※右記の会場にお送りいただいた方は、18日(土)に引き渡しを行いますので必ず、15:00~17:00の間に、屋久島町すこやかふれあいセンター(自転車預り所)へお越し下さい。

★前日に直接自転車の持込みをされる場合は、2月18日(土) 15:00~17:00にお願いします。

🚲 ナンバーカード・ヘルメットステッカーについて

ナンバーカード・ヘルメットステッカーを各チェックポイントの係員に提示して下さい。

🚲 撮影ポイント・トイレ位置図

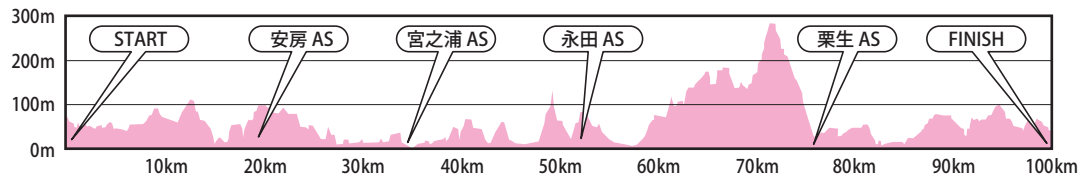


📷 撮影ポイント

- 📷 A 東シナ海撮影ポイント
- 📷 B 西部出口撮影ポイント
- 📷 C 大川の滝ポイント(未定)
- 📷 D モッコム岳撮影ポイント

①	トイレ名称	地区	場所	⑦	トイレ名称	地区	場所
1	尾之間エイドステーション	尾之間	スタート&ゴール地点の町営ゲートボール場	7	吉田コミュニティーセンター	吉田	46キロ地点。
2	山河公園トイレ	原	2.9キロ地点	8	永田エイドステーション	永田	58キロ地点。永田公民館内。
3	安房エイドステーション	安房	15キロ地点	9	西部仮設トイレ1	西部仮設トイレ	ミラー3を過ぎた屋久島灯台入り口に1基。
4	岳参りお休み処	楠川	29キロ地点楠川歩道入り口	10	西部仮設トイレ2	西部仮設トイレ	ミラー32の給水ポイントに1基。
5	宮之浦エイドステーション	宮之浦	34キロ地点	11	西部仮設トイレ3	西部仮設トイレ	ミラー80地点に1基。
6	布引の滝	一湊	42キロ地点。一湊海水浴場を過ぎた県道沿い。	12	栗生エイドステーション	栗生	82キロ地点

🚲 コース高低表



🚲 スタート時の整列方法 (ナンバーカード番号順)

先導車 を走行させ

10台単位のブロックに分けてのスタート。

ナンバーカード順に参加自転車を10台単位、千鳥整列でブロックに分けてスタートさせます。

最前ブロックに先導車を配置し、各ブロックに1名のコース監察指導員 が帯同します。



🚲 大会規則

● 交通ルールを守る ● 各ASで指定されたスタート時間を守る ● スタッフの指示に従う

- 1 コース走行、移動時は、警察官の指示がないかぎり下記を順守すること。
 - ・交通法規を厳守。(左側走行、並進走行の禁止、トンネル内ライト点灯、一時停止、信号機確認)
 - ・歩行者優先
 - ・その他交通事故を誘発する危険行為をしないこと。
- 2 大会参加中は警察官、大会係員の指示に従うこと。
- 3 先頭を走る者は先導車を追い越さないこと。追い越した場合は参加を止めさせます。
- 4 自転車の装備、仕様は下記の通りとする。
 - ・公道を走れる自転車であること。前後にブレーキが独立して装備されていること。
 - ・ヘルメットの着用(カスク不可)、グローブ着用。※ヘルメットは走行中脱げないようにしっかりベルトを締めること。
 - ・ライト(前照灯)の装着とリフレクター(反射鏡)の装着。
 - ・DHバーの装着がされていないこと。一人乗車及び二人乗車仕様であること。
- 5 受付時に配布されるナンバーカードを体前面又は側面に必ず付けること。
 - ・コース途中からの合流、スタートチェックを通過せずに大会に参加はできません。
- 6 制限時間内に関門を通過できない参加者はタイムオーバー(=リタイア)となり続行走行できません。
- 7 制限時間オーバー以外の理由(自転車の故障、疲労及び負傷)でリタイアする場合、大会係員に申し出て、指示に従うこと。
 - ・リタイア後の自走による移動はできません。
 - ・リタイアした参加者は収容車でゴール会場まで移動していただきます。自転車は自転車回収車(トラック)で同行します。

- 8 参加者同士、一般車両、人身事故、物損事故、交通事故等が発生した場合、負傷者がいる場合は即座に対応し、警察官又は大会係員に連絡し、指示に従うこと。<詳細別項参照。>
- 9 西部林道地区(屋久島灯台入口⇒約20km⇒栗生AS)の通行時順守事項は下記の通りとする。
 - ・世界遺産指定区域ですので、動物、昆虫、野鳥、野草など生物、植物の他、石、ジャリなど一切の移動、持帰りは禁止とする。
 - ・気象状況の急変、突風、雨などに対し走行はもちろん耐震対策にも十分注意すること。
 - ・道幅が狭いので対向車に十分注意すること。
 - ・一部ガードレールが無い部分があるので、下り坂での追い越し厳禁、制限速度を時速20km以下とする。
 - ・原生林が生い茂り、暗い為、前照灯を点灯させること。
 - ・路面がコケ、水たまりなど滑りやすい箇所が多々あるので、コーナー、ブレーキ操作時のスリップに十分注意すること。
 - ・野生のサル、シカが林道に出没しますので衝突、接触などしないよう走行に十分注意すること。
 - ・野生のサル、シカに遭遇した場合、相手を刺激しないようにゆっくり走行すること。
 - ・野生のサル、シカをフラッシュ撮影などで刺激する行為はしないこと。
 - ・野生のサル、シカにエサ、食べ物、飲み物を絶対に与えないこと。
 - ・野生のサル、シカが頻りに出沒するので、自転車を止めての飲食をしないこと。※襲われる可能性があります。
 - ・携帯電話の電波は圏外になり、衛星電話以外一切通じません。
 - ・事故、負傷した場合、無線を持ったボランティアが危険コーナーストに、又は巡回サポートオートバイがあるので迅速に連絡する様に参加者同士で協力すること。